

## PROVA OBJETIVA GIII

### CONHECIMENTOS SOBRE CONTEÚDO

- 1) Após a fecundação do óvulo pelo espermatozoide, é formado o zigoto, que passará por sucessivas etapas de divisões mitóticas e diferenciação celular, até se formar um indivíduo propriamente dito. Sendo assim, a origem embriológica dos tecidos acontece em qual fase?

#### Alternativas:

- a) Segmentação.
- b) Gastrulação.**
- c) Organogênese.
- d) Mórula.

### CONHECIMENTOS SOBRE CONTEÚDO

- 2) Os procedimentos técnicos aplicados na histotecnologia incluem técnicas citoquímicas, histoquímicas, imuno-histoquímicas, voltadas para a pesquisa científica e para o diagnóstico patológico, além de análises em nível de microscopia óptica e eletrônica. Com base nessa informação, qual a ordem correta para o preparo e processamento dos espécimes biológicos?

#### Alternativas:

- a) Coleta do material, fixação, desidratação, clarificação, inclusão, microtomia (corte) e coloração.**
- b) Coleta do material, desidratação, fixação, clarificação, inclusão, coloração e microtomia (corte).
- c) Coleta do material, inclusão, desidratação, clarificação, fixação, microtomia (corte) e coloração.
- d) Coleta do material, clarificação, desidratação, fixação, inclusão, coloração e microtomia (corte).

### CONHECIMENTOS SOBRE CONTEÚDO

- 3) Faça a correlação entre as colunas para assinalar a alternativa com a sequência correta.

A. Anatomia.	( ) Flexão, extensão, abdução, rotação medial, protrusão, elevação, abaixamento, flexão dorsal e flexão plantar.
B. Fisiologia.	( ) É um ramo da Biologia que estuda os processos, as atividades e os fenômenos característicos dos seres vivos.
C. Posições anatômicas.	( ) Cabeça, pescoço, tronco, membros superiores e inferiores.
D. Planos seccionais.	( ) É um ramo da Biologia que estuda o funcionamento e os principais processos do organismo, nos permite entender e compreender as funções das células, tecidos, órgãos e sistemas do organismo humano, bem como o conhecimento sobre funções químicas, físicas e biológicas desses órgãos.
E. Termos de movimentos.	( ) Produz células-filhas idênticas à célula mãe. Esse processo ocorre durante o crescimento de um indivíduo e nos processos de regeneração.
F. Divisão do corpo humano.	( ) Supina, prona e ereta.
G. Divisão celular - mitose.	( ) Mediano, sagitais, frontais, transversos.
H. Divisão celular - meiose.	( ) As células dividem-se e permanecem com metade do número de cromossomos. Esse processo ocorre na reprodução (gametas).

#### Alternativas:

- a) E; A; F; B; G; C; D; H.**
- b) E; A; F; B; G; D; C; H.
- c) E; A; F; G; B; C; D; H.
- d) A; E; F; B; G; C; D; H.

### CONHECIMENTOS SOBRE CONTEÚDO

- 4) O Sistema Nervoso Humano, ou Sistema Neural é responsável pelo controle das emoções e das funções orgânicas do corpo, como também da sua interação com o ambiente, recebendo estímulos, interpretando-os e elaborando respostas a eles. Partindo dessa premissa, o Sistema Nervoso Humano é dividido em

**Alternativas:**

- a) Sistema nervoso central, periférico, simpático e parassimpático.
- b) Encéfalo e medula espinhal.
- c) Cabeça e coluna dorsal.
- d) Diencefalo, telencéfalo, tronco cerebral e cerebelo.

---

**CONHECIMENTOS SOBRE CONTEÚDO**

5) Sobre o Sistema Único de Saúde (SUS), constam na Lei N°8080/90 os princípios da

**Alternativas:**

- a) universalidade, autonomia da comunidade e utilização da epidemiologia.
- b) igualdade, direito a informação e universalidade.
- c) igualdade, centralização e integralidade.
- d) centralização, regionalização e autonomia da comunidade.

---

**CONHECIMENTOS SOBRE CONTEÚDO**

6) Através de contrato ou convênio, instituições privadas participam de forma complementar no SUS. Mediante esta informação, esses contratos ou convênios estão destinados preferencialmente à

**Alternativas:**

- a) fundações públicas e privadas.
- b) serviços de pronto atendimento cardiológico.
- c) entidades filantrópicas e sem fins lucrativos.
- d) hospitais estaduais.

---

**CONHECIMENTOS SOBRE CONTEÚDO**

7) A Emenda Constitucional N° 29, de 13 de setembro de 2000, foi criada para qual finalidade?

**Alternativas:**

- a) Para assegurar a divisão dos municípios sede de modulo.
- b) Para assegurar os recursos mínimos para o financiamento das ações e serviços públicos de saúde.
- c) Para criar os Núcleos de apoio à Saúde da Família (NASF).
- d) Para instituir o funcionamento do Programa de agentes comunitários de saúde.

---

**CONHECIMENTOS SOBRE CONTEÚDO**

8) Vindo da premissa que a Estratégia de Saúde da Família tem como objetivo central a reorientação da Atenção básica no âmbito do SUS, podemos considerar como princípios dessa estratégia

**Alternativas:**

- a) Redução instantânea dos gastos com saúde.
- b) Estimular a participação popular e controle social.
- c) Ter caráter complementar em relação à Atenção Básica.
- d) Atuar no território, ofertar cuidado longitudinal e ser um espaço de construção da cidadania.

---

**CONHECIMENTOS SOBRE CONTEÚDO**

9) A variabilidade genética dos indivíduos, conhecida como Teoria moderna da evolução, ou teoria sintética da evolução, absorve os seguintes conceitos da teoria original proposta por Darwin:

**Alternativas:**

- a) seleção natural e mutação.
- b) adaptação e mutação.
- c) mutação e recombinação genica.**
- d) recombinação genica e seleção natural

**CONHECIMENTOS SOBRE CONTEÚDO**

**10)** Homem pertencente ao tipo sanguíneo BRh+ casa-se com uma mulher do tipo ARh-, desse casal nasce uma criança do tipo ORh+ e outra do tipo ARh-. A partir das informações fornecidas, é correto afirmar que

**Alternativas:**

- a) o risco de essa mulher gerar outra criança com eritrolastose fetal é nulo.
- b) a probabilidade desse casal gerar um filho doador universal é de 50%.
- c) esse casal pode gerar filhos pertencentes a todos os tipos sanguíneos.**
- d) tanto o homem quanto a mulher são homocigotos para os genes do sistema ABO.

**CONHECIMENTOS SOBRE CONTEÚDO**

**11)** De acordo com a Constituição Federal de 1988, o SUS é um sistema descentralizado com direção única em cada esfera de governo. Isto implica em delegar autonomia para que União/Estados/Distrito Federal e municípios formulem e implementem as políticas de saúde que mais se adequem a sua realidade populacional. A partir dessa informação, podemos afirmar que a Gestão Plena de Saúde municipal está fundamentada em o município

**Alternativas:**

- a) apresentar rede própria de assistência à saúde em nível primário e credenciamento para os níveis secundário e terciário.
- b) apresentar um acordo com municípios vizinhos com a finalidade de proporcionar assistência completa à saúde da população.
- c) apresentar uma rede de atendimento à saúde contemplando, no mínimo, os níveis primário e secundário.
- d) possuir um conselho municipal de saúde organizado.**

**CONHECIMENTOS SOBRE CONTEÚDO**

**12)** Leia o texto e analise as afirmativas para assinalar a alternativa verdadeira.

De acordo com o Art. 195 da CF, sobre orçamentos e diretrizes orçamentárias, a alocação de recursos financeiros do SUS tem como base critérios epidemiológicos. A CF não assegura qual percentual deverá ser investido em saúde. De acordo com essas informações, analise as afirmações em relação aos recursos financeiros do SUS.

- I. Os recursos financeiros do SUS são movimentados sob controle das Secretarias Municipais de Saúde.
- II. Os recursos financeiros do SUS são movimentados sob controle do Ministério da Saúde.
- III. A prioridade para alocação de recursos financeiros é fundamentada no total de pacientes atendidos.

Estão corretas as afirmações

**Alternativas:**

- a) I, apenas.
- b) II, apenas.**
- c) II e III, apenas.
- d) I, II e III.

**CONHECIMENTOS SOBRE CONTEÚDO**

**13)** Faça a correlação entre as colunas para assinalar a alternativa com a sequência correta.

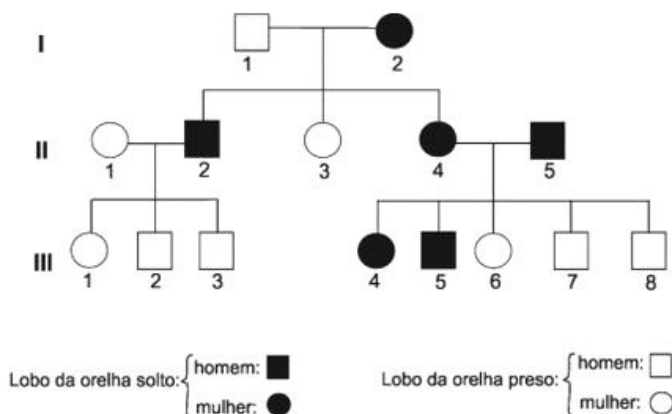
<p>I. Glicólise.</p> <p>II. Ciclo de Krebs.</p> <p>III. Fosforilação oxidativa.</p>	<p>( ) Etapa da respiração celular que ocorre no interior das mitocôndrias, mais precisamente nas cristas mitocondriais, e refere à produção de ATP a partir da adição de fosfato ao ADP é nessa etapa também que acontece a <u>reoxidação</u> das moléculas de <u>NADH</u> e <u>FADH<sub>2</sub></u>.</p> <p>( ) É uma etapa anaeróbia da respiração celular que ocorre no citosol e envolve dez reações químicas diferentes. Essas reações são responsáveis pela quebra de uma molécula de glicose (C<sub>6</sub>H<sub>12</sub>O<sub>6</sub>) em duas moléculas de ácido pirúvico (C<sub>3</sub>H<sub>4</sub>O<sub>3</sub>).</p> <p>( ) Essa etapa ocorre no interior da organela celular conhecida como mitocôndria e inicia-se com o transporte do ácido pirúvico para a matriz mitocondrial. Na matriz, o ácido pirúvico reage com a coenzima A (<u>CoA</u>) ali existente, produzindo uma molécula de <u>acetilcoenzima A</u> (acetil-CoA) e uma molécula de gás carbônico. Durante esse processo, uma molécula de NAD<sup>+</sup> é transformada em uma de <u>NADH</u> em razão da captura de 2 e- e 1 dos 2 H<sup>+</sup> que foram liberados na reação.</p>
---	--

Alternativas:

- a) I; II; III.
- b) II; III; I.
- c) III; I; II.
- d) II; I; III.

CONHECIMENTOS SOBRE CONTEÚDO

- 14) Nos heredogramas cada linha representa uma geração. No modelo abaixo há três: na geração I há um casal, na geração II estão os seus filhos e na geração III os seus netos.



A partir das informações contidas no heredograma marque (V) para as afirmações verdadeiras e (F) para as afirmações falsas para assinalar a alternativa com a sequência verdadeira.

- ( ) O homem do casal da I geração é homocigoto para o gene do lobo da orelha preso.
- ( ) O gene de lobo da orelha preso é recessivo.
- ( ) O casal nº 4 e nº 5 da II geração é heterocigoto dominante.
- ( ) O gene para lobo da orelha solto é recessivo.

Alternativas:

- a) F; V; F; V.
- b) V; V; F; F.
- c) V; V; V; F.
- d) F; F; F; V.

CONHECIMENTOS SOBRE CONTEÚDO

- 15) Correlacione as colunas quanto ao exame físico e seus resultados para assinalar a alternativa com a sequência correta.

I. Avaliação pupilar.	( )	Abertura ocular, resposta verbal e resposta motora.
II. Exame físico abdominal.	( )	Inspeção, percussão, palpação e ausculta.
III. Escala de Glasgow.	( )	Isocoria, anisocoria, midríase e miose.
IV. Exame físico pulmonar.	( )	Murmúrios vesiculares, estertores, roncos e sibilos.

**Alternativas:**

- a) I; II; III; IV.
- b) II; IV; I; III.
- c) III; II; I; IV.
- d) IV; II; III; I.

**CONHECIMENTOS SOBRE CONTEÚDO**

**16)** O funcionamento do serviço pré-hospitalar móvel (APH Móvel) é regulamentado pela Portaria do Ministério da Saúde nº 2048. Com relação ao exposto, assinale a alternativa verdadeira.

**Alternativas:**

- a) Médicos devem ser os únicos profissionais que devem conter o serviço pré-hospitalar móvel.
- b) O chamado feito pela Defesa civil é denominado atendimento pré-hospitalar secundário.
- c) O chamado e regulação feitos pela Polícia Militar e Corpo de Bombeiros é denominado atendimento pré-hospitalar primário.
- d) O atendimento pré-hospitalar móvel caracteriza-se com urgência e procura chegar precocemente à vítima após ter ocorrido o agravo à sua saúde.

**CONHECIMENTOS SOBRE CONTEÚDO**

**17)** Quais os 4 princípios bioéticos fundamentais entre médico e paciente?

**Alternativas:**

- a) Autonomia, beneficência, não maleficência e justiça.
- b) Igualdade, transparência, profissionalismo e responsabilidade.
- c) Universalidade, autonomia, profissionalismo e respeito.
- d) Beneficência, não maleficência, igualdade e respeito.

**CONHECIMENTOS SOBRE CONTEÚDO**

**18)** Leia o texto a seguir e analise os itens para responder à questão.

A relevância do médico-pesquisador fica clara dentro do escopo de associar clínica e pesquisa; alguém que tenha visão conjunta, integrada dos grandes problemas médicos. Isso tem a ver com eficiência, relevância, inovação e a noção de custo/benefício. No entanto, é preciso conhecimento mínimo da parte do médico-pesquisador sobre aspectos essenciais da medicina de hoje: genética e epigenética, biologia molecular, biologia vascular, sistemas de sinalização celulares e intracelulares, sistemas redox entre outros. De acordo com essas informações, especificamente cabe a este

- I. Analisar criticamente os resultados de pesquisas sejam experimentais ou aplicadas, com o objetivo de verificar se os procedimentos empregados são de alta qualidade e, portanto, confiáveis.
- II. Interpretar e divulgar os achados de investigações para o clínico, já salientando os prós e contras desses achados;
- III. Gerar protocolos relevantes que possam ser desenvolvidos no nosso meio e criar os meios adequados para o desenvolvimento de pesquisas, de novas tecnologias ou a implementação de desenvolvimentos recentes.

Estão corretos os itens

**Alternativas:**

- a) I, apenas.
- b) I e II, apenas.
- c) II e III, apenas.

d) I, II e III.

CONHECIMENTOS SOBRE CONTEÚDO

19) Complete as lacunas do texto a seguir para assinalar a alternativa com a sequência verdadeira.

As extremidades de uma articulação são recobertas por \_\_\_\_\_- um tecido liso, resistente e protetor que atua como amortecedor de choques e redutor de atrito. As articulações também possuem um revestimento chamado \_\_\_\_\_ que as envolve, formando uma capsula articular. As células do \_\_\_\_\_ produzem um líquido transparente denominado \_\_\_\_\_ que preenche a capsula, reduzindo ainda mais o atrito e facilitando o movimento.

Alternativas:

a) Cartilagem, membrana sinovial, tecido sinovial, líquido sinovial.

b) Membrana sinovial, pleura, tecido articular, linfa.

c) Tecido sinovial, tecido articular, tecido muscular, LCR.

d) Cartilagem, tecido sinovial, membrana sinovial, líquido sinovial.

CONHECIMENTOS SOBRE CONTEÚDO

20) Faça a correlação entre as colunas para assinalar a alternativa com a sequência correta.

I. Radiografia (Raios X).	( ) É uma técnica imagiológica (imagiológica) que usa pulsos de ondas eletromagnéticas (Raios x) para produzir radiografias que representam os tecidos em duas dimensões, baseado em suas densidades. Ela é comumente usada para avaliar a anatomia do tórax, abdômen e esqueleto.
II. Tomografias computadorizadas (TC).	( ) É uma técnica imagiológica (imagiológica) que utiliza pulsos de Raios X para produzir imagens que retratam os tecidos em duas e três dimensões, baseado em suas densidades. É bastante utilizada para o estudo do sistema musculoesquelético, parênquima de órgãos sólidos e distribuição de fluidos corporais.
III. Ressonância magnética (RM).	( ) É um espectro de métodos de imagem utilizados para examinar a função de partes específicas do corpo, utilizando radiação gama emitida por radiofármacos
IV. Ultrassonografia (US).	( ) É uma técnica que utiliza ondas de rádio e campos magnéticos para produzir imagens baseadas nos níveis teciduais de prótons (hidrogênio). É comumente utilizada para examinar os tecidos moles e nervoso.
V. Medicina nuclear.	( ) É um método de imagem que utiliza ondas acústicas de alta frequência para representar os tecidos, baseado em suas densidades. Possui ampla gama de indicações.

Alternativas:

a) I; II; III; IV; V.

b) I; II; V; III; IV.

c) V; IV; I; II; III.

d) IV; II; III; I; V.